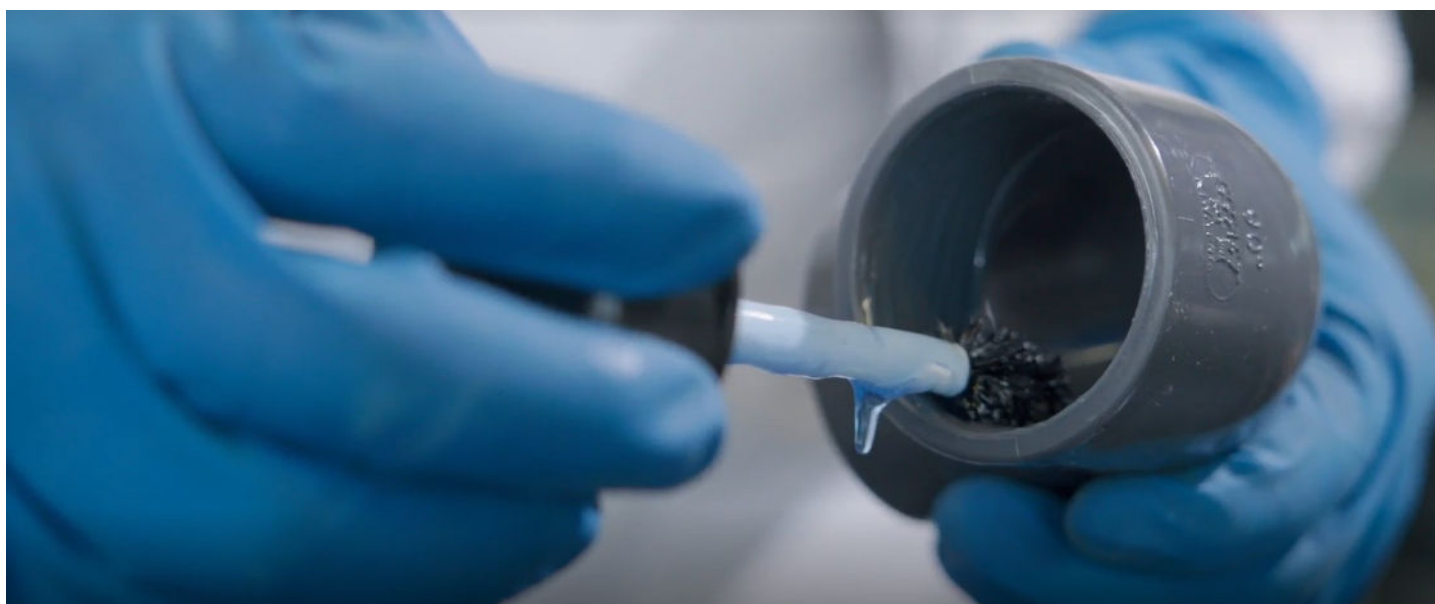


ISTRUZIONI PER L'INCOLLAGGIO ***Sistemi di tubazioni in materiale termoplastico***




Rev.02

ISTRUZIONI PER L'INCOLLAGGIO

Sistemi di tubazioni in materiale termoplastico

Prima di iniziare

1. Evitare che i tubi si danneggino o diventino ovali:
 - Trasportarli correttamente: ben allineati, non alla rinfusa; movimentarli con cautela e appoggiarli delicatamente.
 - Conservarli correttamente: impilarli fino a un'altezza massima di 1,50 metri; proteggerli dalla luce solare diretta.
2. Assicurarsi delle condizioni locali:
 - Lavorare a temperature tra +5 and +25°C, se possibile. **Non usare se la temperatura è inferiore a +5°C.**
 - Assicurarsi di lavorare in un luogo pulito e asciutto.
 - Lavorare solo in un'area ben ventilata.
 - Prevenire il rischio di condensa.
3. Assicurarsi di avere tutto ciò che serve:
 - Tubi / Raccordi
 - Colla / Detergente
 - Strumenti
 - Dispositivi di protezione individuale
4. Controllare il materiale prima di iniziare:
 - Assicurarsi di avere la colla adatta (EFAST TITE per diametri fino a 160 mm; EFAST LARGE TITE per diametri superiori a 160 mm);
 - Assicurarsi di avere una quantità di colla sufficiente (si veda la tabella "Consumo di colla e detergente");
 - Verificare la qualità della colla (controllare la data di scadenza; la colla dentro al barattolo non deve essere secca);
 - Assicurarsi che i tubi si adattino bene ai raccordi (il tubo deve entrare nella bocca del raccordo e raggiungere il fondo della bocca).
5.  Leggere le istruzioni di sicurezza sull'etichetta del prodotto e consultare le Schede di Sicurezza (MSDS).

STRUMENTI:

- Sega per PVC (e cassetta per tagli angolari) o tagliatubi specifico
- Utensile per smussare, utensile per sbavare o lima
- Pennarello indelebile
- Panno per pulire
- Pennello (*la dimensione del pennello varia in base al volume del barattolo: utilizzare una confezione, e il pennello incluso, adatta al diametro da incollare - si consultino le informazioni sulle schede tecniche*)

DISPOSITIVI DI PROTEZIONE INDIVIDUALE:

- Guanti
- Occhiali protettivi
- Adeguato dispositivo di protezione delle vie respiratorie

Consumo di colla e detergente

Numero di giunzioni per 1 litro di prodotto:

EFAST TITE & EFAST LARGE TITE

Ø	32	40	50	63	75	90	110	125	160	200	250
#	650	290	160	100	90	70	40	30	20	12	8

EFAST CLEANER

Ø	32	40	50	63	75	90	110	125	160	200	250
#	800	700	650	550	330	250	160	140	90	50	35

ISTRUZIONI PER L'INCOLLAGGIO

Sistemi di tubazioni in materiale termoplastico

Preparazione e processo di incollaggio

Per i grandi diametri si vedano anche le "Raccomandazioni aggiuntive".

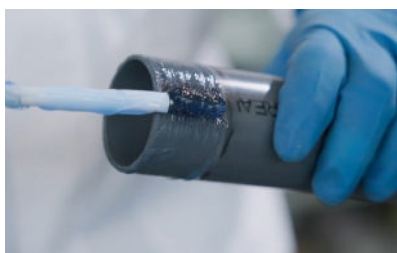
1. Tagliare i tubi perpendicolarmente all'asse, utilizzando una sega per PVC (possibilmente utilizzando una cassetta per tagli angolari) o un tagliatubi specifico (*un taglio diagonale riduce l'area di incollaggio nella parte più efficace e critica del giunto*).
2. Smussare i bordi dei tubi con un angolo di 15°, utilizzando uno specifico utensile per smussare, un utensile per sbavare o una lima (*lo smusso facilita il montaggio e impedisce la raschiatura della colla*). Se necessario, sbavare ulteriormente i bordi dei tubi, utilizzando uno specifico strumento per la sbavatura o una lima.
3. Misurare la profondità di incollaggio e segnare questa misura sul tubo: indicherà la zona su cui applicare la colla. Contrassegnare le posizioni di montaggio corrette.



4. Pulire le superfici con il DETERGENTE EFFAST e un panno per la pulizia (*il detergente prepara le superfici di tubi e raccordi e pulisce sporco, grasso o qualsiasi materiale estraneo che possa impedire una corretta presa*). Non è necessario carteggiare le superfici, soprattutto su tubi e raccordi nuovi (per più informazioni sulla carteggiatura, si vedano le *Raccomandazioni Aggiuntive*).
5. Lasciare asciugare bene le parti per prevenire il rischio di condensa.



6. Mescolare o agitare la colla prima dell'uso.
7. Applicare rapidamente e uniformemente la colla su tutto il perimetro (4-6x) su entrambe le superfici (uno strato spesso sul tubo, sottile dentro la bocca del raccordo).
8. Assemblare immediatamente il giunto, mentre la colla è ancora umida. NON unire superfici parzialmente polimerizzate.
9. Tenere insieme il tubo e il raccordo per un minimo di 30 secondi.



10. Rimuovere l'eccesso di colla usando un panno imbevuto di detergente, evitando di muovere il giunto.
11. Chiudere il barattolo della colla subito dopo l'uso.
12. Rispettare i tempi di asciugatura:
 - NON caricare meccanicamente il giunto per i primi 10 minuti;
 - Aspettare che sia trascorso il tempo di polimerizzazione prima di maneggiare o testare il sistema di tubazioni (si vedano le tabelle "Tempo di polimerizzazione").
13. Controllare visivamente il giunto: dopo il montaggio, dovrebbe esserci un anello di colla continuo lungo la giunzione tra tubo e raccordo. Se sono presenti spazi vuoti in questo anello, non è stata applicata sufficiente colla e il giunto potrebbe essere difettoso.

ISTRUZIONI PER L'INCOLLAGGIO

Sistemi di tubazioni in materiale termoplastico

Tempo di polimerizzazione (indurimento)

Il tempo di polimerizzazione può variare a seconda della superficie, della quantità di prodotto utilizzato, del livello di umidità e della temperatura dell'ambiente.

EFFAST TITE

	16 - 50 mm			63 - 110 mm			125 - 160 mm		
	5 bar	10 bar	16 bar	5 bar	10 bar	16 bar	5 bar	10 bar	16 bar
5 - 15 °C	30 min	1 h	4 h	1 h	2 h	8 h	4 h	16 h	32 h
> 15 °C	15 min	30 min	2 h	30 min	1 h	4 h	2 h	8 h	16 h

EFFAST LARGE TITE

	16 - 63 mm			75 - 110 mm			125 - 400 mm	
	5 bar	10 bar	16 bar	5 bar	10 bar	16 bar	5 bar	10 bar
5 - 10 °C	6 h	12 h	24 h	12 h	24 h	48 h	36 h	72 h
> 10 °C	2 h	4 h	8 h	4 h	8 h	16 h	12 h	24 h

Raccomandazioni aggiuntive

Grandi diametri (oltre 160 mm)

Seguire le istruzioni di questa guida insieme alle seguenti raccomandazioni aggiuntive:

- Usare un pennello piatto per applicare la colla.
- Si raccomanda di utilizzare la colla EFFAST LARGE TITE.
- Aumentare il numero di addetti all'incollaggio: diametri da 160 mm a 225 mm: 2-3 persone per giunto; diametri oltre i 250 mm: 3-4 persone per giunto. È importante che la colla venga applicata contemporaneamente a tubi e raccordi.

Condizioni estreme - Alte temperature (> 25°C)

- Prima dell'incollaggio, se possibile, conservare raccordi e tubi, o almeno le estremità da incollare, in un'area ombreggiata.
- Raffreddare le superfici da incollare strofinandole con uno straccio umido. Assicurarsi che le superfici siano asciutte prima di applicare la colla.
- Realizzare gli incollaggi preferibilmente durante le ore più fresche del mattino.
- Quando si uniscono le due parti, assicurarsi che la colla su entrambe le superfici sia ancora umida. Le operazioni dovrebbero essere eseguite rapidamente, quindi potrebbero essere necessari più addetti.

Condensa

La condensa potrebbe impedire la riuscita dell'incollaggio. Prevenire il rischio di condensa:



- Lavorare rapidamente (il rischio aumenta se le superfici rimangono esposte molto a lungo);
- Asciugare bene le superfici dopo la pulizia con il detergente;
- Assicurarsi che la temperatura della colla, del tubo e dei raccordi sia superiore alla temperatura dello spazio di lavoro.



Carteggiatura

La carteggiatura di per sé non è necessaria, soprattutto su tubi e raccordi nuovi. La pulizia con un DETERGENTE PER PVC appropriato garantisce già un'adeguata preparazione delle superfici. La pulizia è molto più importante della carteggiatura! Un'eccezione da valutare attentamente (competenza importante dell'utilizzatore) potrebbe essere, ad esempio, il caso di superfici di raccordi e tubi molto vecchi, scoloriti o molto sporchi.

In caso di carteggiatura, si raccomanda comunque di utilizzare carta vetrata a grana extra-fine (> 220). Si consiglia inoltre di carteggiare le superfici il minimo necessario, in modo da non alterare le tolleranze tra le superfici levigate del tubo e del raccordo.

Sicurezza

	La colla e il detergente contengono solventi: <ul style="list-style-type: none">• Leggere le istruzioni di sicurezza sull'etichetta del prodotto e consultare le Schede di Sicurezza.• Rispettare le istruzioni di sicurezza.
	Minimizzare il rischio di esposizione ai solventi: <ul style="list-style-type: none">• Ventilare bene l'ambiente, nel punto più basso possibile (i solventi sono più pesanti dell'aria).• Chiudere immediatamente la confezione dopo l'uso e depositare gli stracci per la pulizia, ecc. in un contenitore chiuso.

	Utilizzare dispositivi di protezione individuale adeguati.
	Lavorare in condizioni igieniche: <ul style="list-style-type: none">• Non fumare, mangiare o bere durante il lavoro.• Prima delle pause (mangiare, bere) togliersi gli abiti da lavoro e lavarsi le mani con acqua e sapone.

All descriptions and illustrations in this publication are intended for guidance only and shall not constitute a 'sale by description'. All dimensions given are nominal, while changes can be done on the information, products and specifications from time to time for a variety of reasons, without prior notice. The information in this publication is provided 'as is' on the revision date stated on the sheet. Updates will not be issued automatically. This information is not intended to have any legal effect, whether by way of advice, representation or warranty (express or implied). We accept no liability whatsoever (to the extent permitted by law) if you place any reliance on this publication you must do so at your own risk. All rights reserved. Copyright in this publication belongs to Polypipe Italia and all such copyright may not be used, sold, copied or reproduced in whole or part in any manner in any media to any person without prior consent. **EFFAST** is a registered trademark.